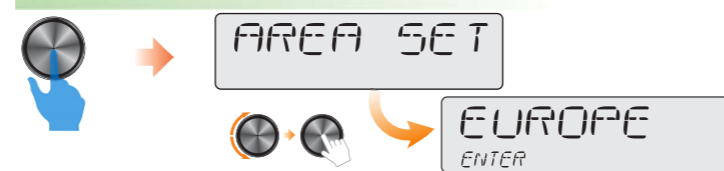


# GRUNDIG

## GX-30 Käyttöohjeet



### Aloitus

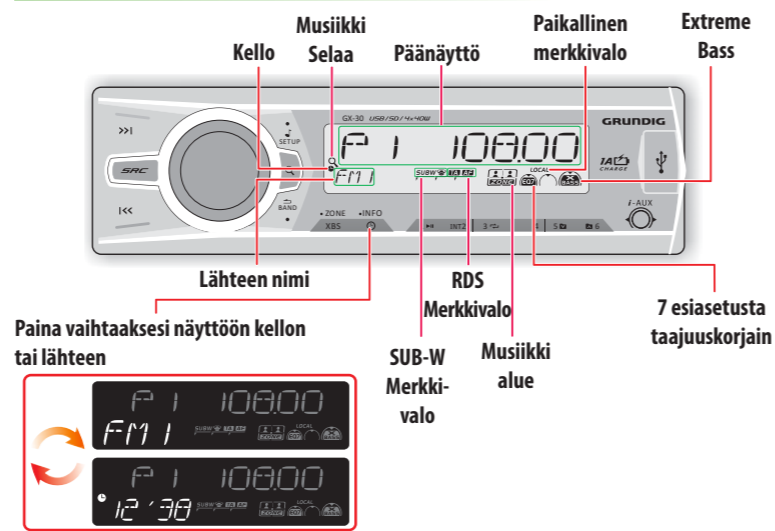


Valitse sopiva maantieteellinen alue:

- ◆ EUROPE (Itä-/Länsi-Eurooppa)
- ◆ RUSSIA (Venäjä)
- ◆ JAPAN (Japani)
- ◆ LATIN (Latinalainen Amerikka)
- ◆ MID-EAST (Lähi-itä)
- ◆ OCEANIA (Oseania)
- ◆ USA (Yhdysvallat)
- ◆ ASIA (Aasia Tyynimeri)

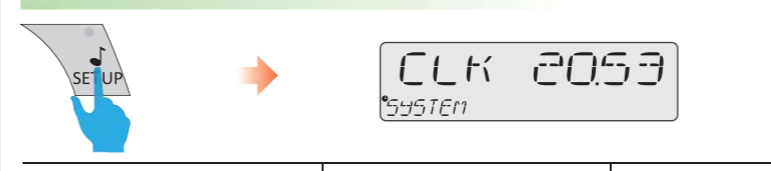
**HUOM!** Valitse tälle laitteelle sopiva maantieteellinen alue, muuten se ei toimi kunnolla.

### Laitteen esittely



<b>SRRC</b>	Valitse käytettävissä oleva lähde (Source).
<b>▶▶</b>	<ul style="list-style-type: none"> <li>◆ Paina lyhyesti vaimentaaksesi äänen tai palauttaaksesi sen.</li> <li>◆ Käynnistä laite. Paina ja pidä alhaalla sammuttaaksesi laitteen.</li> <li>◆ Vahvistusta.</li> <li>◆ Käännä säätääksesi äänenvoimakkuutta.</li> </ul>
<b>&gt;&gt;I</b> <b>I&lt;&lt;</b>	<ul style="list-style-type: none"> <li>◆ Tuner Mode (Kanavanvalitsintila): Paina siirtyäksesi Auto Seek (automaattinen haku) -tilaan. Paina ja pidä alhaalla siirtyäksesi Manual Seek (käsinhaku) -tilaan.</li> <li>◆ Media Playback (toistotila): Paina siirtyäksesi raidalta toiselle, paina ja pidä alhaalla kelataksesi eteen/taakse.</li> <li>◆ i-Aux Mode (i-Aux-tila): Paina siirtyäksesi alas/ylös.</li> </ul>
<b>SETUP</b>	<ul style="list-style-type: none"> <li>◆ Paina lyhyesti päästäksesi Audio Menu (audiovalikko) -tilaan säätääksesi seuraavia valintoja: EQ7 (FLAT/POP/USER/TECHNO/ROCK/CLASSIC/JAZZ/VOCAL) -&gt; BASS (alue: -07 - +07) -&gt; TREBLE (alue: -07 - +07) -&gt; BALANCE (L1-R12) -&gt; FADER (R12-F12)</li> <li>◆ Paina ja pidä alhaalla päästäksesi asetustilaan.</li> </ul>
<b>Q</b>	<ul style="list-style-type: none"> <li>◆ Tuner Mode (Kanavanvalitsintila): Paina päästäksesi Auto Store -tilaan, jolloin kuusi valitun taajuuden voimakkainta asemaa tallennetaan esivalittuihin kanaviin automaattisesti: FM1, FM2, FM3 (1-6), AM1, AM2.</li> <li>◆ Media Playback (toistotila): Paina päästäksesi musiikin kansio/tiedostohakuun.</li> </ul>
<b>BAND</b>	<ul style="list-style-type: none"> <li>◆ Palaa aikaisempaan kohtaan.</li> <li>◆ Tuner Mode (Kanavanvalitsintila): Valitse FM-taajuus (FM1/FM2/FM3) tai AM1/AM2.</li> </ul>
<b>• ZONE</b>	<ul style="list-style-type: none"> <li>◆ Sammuta tai ota käyttöön Xbass-toiminto.</li> <li>◆ Paina ja pidä alhaalla valitaksesi musiikkialueen asetukset. Voit vaihtaa musiikin kuuntelualueen ajajasta matkustajiin luodaksesi parhaat kaiutinasetukset autossa.</li> </ul>
<b>• INFO</b>	<ul style="list-style-type: none"> <li>◆ Paina vaihtaaksesi näyttöön kellon tai lähteen.</li> <li>◆ Tuner Mode (Kanavanvalitsintila): Paina nähdäksesi RDS:n vastaanottamat tiedot.</li> <li>◆ Media Playback (toistotila): Paina nähdäksesi ID3-tiedot.</li> </ul>
<b>Preset Numeric Buttons</b>	<ul style="list-style-type: none"> <li>◆ Tuner Mode (Kanavanvalitsintila): Paina numeropainikkeita kuunnellaksesi esiasetettuja asemia. Paina ja pidä numeropainikkeita alhaalla tallentaaksesi aseman, jota kuuntelet.</li> <li>◆ Media Playback (toistotila): Paina numeropainikkeita suorittaaksesi alla esitetyt toimet</li> </ul>
	<p>1 ▶▶ INT 2 3 ◀◀ 4 5 6</p> <p>Toista/tauko Intro Toista Seuraava kansio Edellinen kansio</p>

### Asetusvalikon asetusten säätö

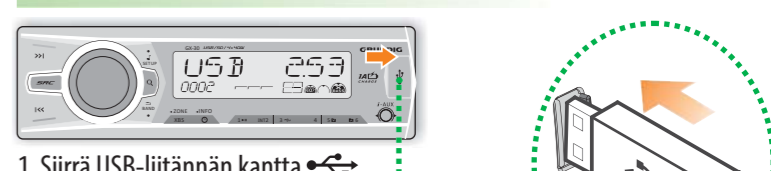


- 1 Paina ja pidä alhaalla päästäksesi asetusvalikkoon ja paina toistuvasti valitaksesi säädettävän kohteen
- 2 Kierrä koodaajan säätönappia valitaksesi arvon/väljän.
- 3 Paina painiketta poistuaksesi

### Kun painat tai pidät painettuna seuraavaa painiketta/ seuraavia painikkeita...

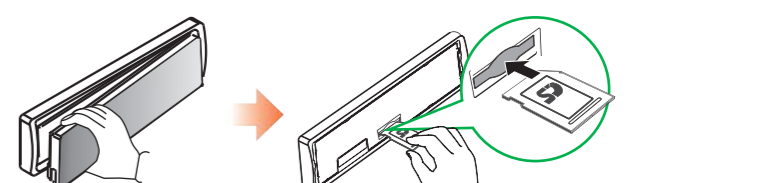
Nimeke	Valittava asetus
Kellon asetukset	Säädä tunti- ja minuutti-asetukset
Ajan esitys (Aikaformaatti)	Valitse 12H- ja 24H-kellon välillä.
Äänimerkki	Sammuta tai ota käyttöön tämä äänimerkki.
LOW on/off (Matala pois/päällä)	<ul style="list-style-type: none"> <li>◆ ON: Vain asemat, joilla on voimakas signaali, toistetaan. Merkkivalo syttyy.</li> <li>◆ OFF: Sekä heikko- että voimakassignaaliset asemat toistetaan.</li> </ul>
Area (alue)	Valitse sopiva maantieteellinen alue: EUROPE (Eurooppa); RUSSIA (Venäjä); JAPAN (Japani); LATIN (Latinalainen Amerikka); MID-EAST (Lähi-itä); OCEANIA (Oseania); USA (Yhdysvallat); ASIA (Aasia)
RDS On/Off (RDS päällä/pois)	Sammuta tai ota käyttöön RDS-toiminto.
AF (Vaihtoehdot taajuudet)	<ul style="list-style-type: none"> <li>◆ ON: Laite etsii automaattisesti toisen aseman, jonka signaali on voimakkaampi, mutta jonka ohjelmatunnus on sama kuin nykyisellä asemalla.</li> <li>◆ OFF (poissa päältä): Sammuta AF-toiminto.</li> </ul>
TA (Liikennetiedotteet)	<ul style="list-style-type: none"> <li>◆ ON: Liikennetiedotteita lähetettäessä laite siirtyy automaattisesti kanavanvalitsintilaan (riippumatta senhetkisestä tilasta) ja alkaa välittää liikennetiedotteita. Kun liikennetiedote on ohi, laite palaa automaattisesti aiempaan tilaan.</li> <li>◆ OFF (poissa päältä): Liikennetiedotusilmoituksia ei soviteta.</li> </ul>
CT (kello)	<ul style="list-style-type: none"> <li>◆ ON: Käynnistää RDS-kellon. Laitteen näyttämä aika on synkronoitu RDS-aseman kellon kanssa.</li> <li>◆ OFF (poissa päältä): RDS-kello ei ole käytössä.</li> </ul>
PTY (Ohjelmatyyppi)	<ul style="list-style-type: none"> <li>◆ Kun PTY-tila on valittu, paina valitaksesi ohjelmatyyppiä ja käännä äänenvoimakkuusnappia valitaksesi kategorian.</li> <li>◆ <b>Saatavilla olevat tyypit:</b> POP M; ROCK M; EASY M; LIGHT M; CLASSICS; OTHER M; JAZZ M; COUNTRY; NATION M; OLDIES M; FOLK M; A-TEST; ALARM; NEWS; AFFAIRS; INFO; SPORT; EDUCATE; DRAMA; CULTURE; SCIENCE; VARIED; WEATHER; FINANCE; CHILDREN; SOCIAL; RELIGION; PHONE IN; TRAVEL; LEISURE; DOCUMENT</li> </ul>

### USB-laitteen toisto



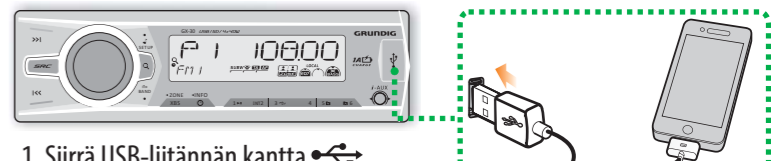
1. Siirrä USB-liitännän kantta oikealle.
2. Liitä USB-laite USB-liitäntään.
3. Paina painiketta SRC valitaksesi USB-tilan, jolloin laite aloittaa toiston USB-laitteesta.

### SD-muistilaitteen toisto



1. Paina paneelin avauspainiketta.
2. Aseta kortti korttipaikkaan.
3. Paina paneelin vasen puoli oikealle.
4. Sulje etupaneeli. Paina SRC valitaksesi SD CARD -tilan ja laite aloittaa kartin tiedostojen toistamisen.

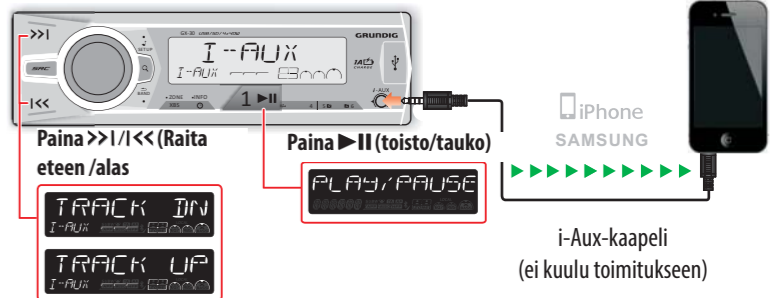
### Älypuhelimien USB 1A-lataus



1. Siirrä USB-liitännän kantta oikealle.
2. Liitä iPhone/älypuhelin USB-liitäntään.
3. Kun iPhone/älypuhelin on liitetty ja tunnistettu, laite aloittaa akun lataamisen.

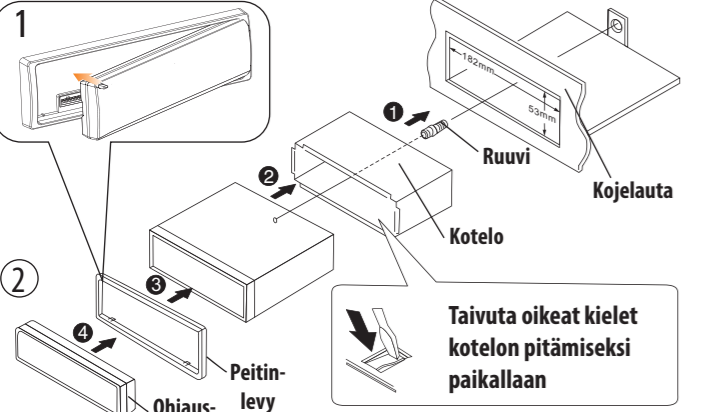
**HUOM!** Tämä USB-liitäntä voi vain ladata puhelimia, mutta ei pysty toistamaan tai purkamaan älypuhelimien muistiin talletettuja musiikkitiedostoja.

### Soita ja hallinnoi iPhone-laitteen musiikkia i-Aux-tilassa

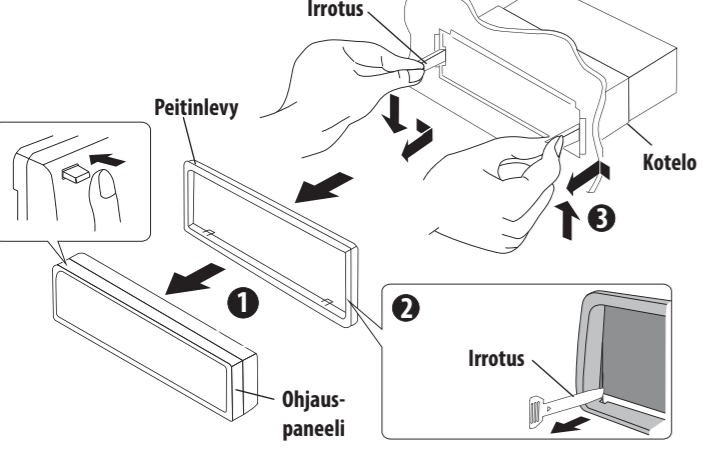


1. Paina SRC siirtyäksesi i-AUX-tilaan.
2. Vaihda älypuhelin musiikin toistotilaan ja yhdistä kuulokkeet i-Aux-kaapelilla. Loppukäyttäjät voi käyttää niitä yksinkertaisten ohjaustoimintojen käyttämiseen:
  - ◆ iPhone-tuki: ▶▶ (toisto/tauko) & >>I<< (selaus eteen/taakse)
  - ◆ Samsung-tuki: ▶▶ (toisto/tauko) & >>I<< (selaus eteen)

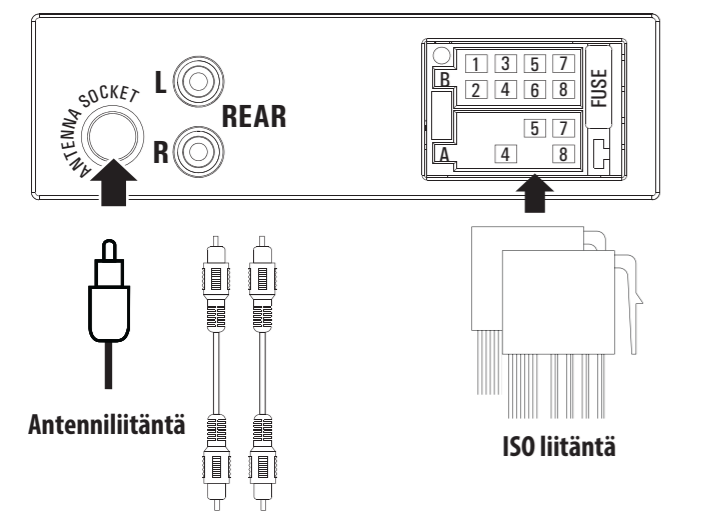
### Laitteen asennus



### Laitteen poistaminen



### Kaapelointi



Tap	Väri ja toiminto	Tap	Väri ja toiminto
A4	Keltainen Akku (+)	B1/B2	Violetti ⊕ violetti/musta ⊖
A5	Sininen Liitä järjestelmänhallinnan liitäntään AMP- tai autoantennin releohjauksen	B3/B4	Harmaa ⊕ harmaa/musta ⊖
A7	Punainen Sytytys (ACC)	B5/B6	Valkoinen ⊕ valkoinen/musta ⊖
A8	Musta Maadoitus	B7/B8	Vihreä ⊕ vihreä/musta ⊖

### Tuotetiedot

Yleiset tiedot	
Virtalähde	12V DC (11V - 16V), negatiivinen maadoitus
Sulake	15A
Soveltuva kaiuttimen impedanssi	4-8 Ω
Enimmäisteho	40W x 4
Jatkuva teho	20W x 4RMS (4 Ω10%T.H.D)
Lähtöjännite ennen vahvistusta	2,5V
Aux-In -taso	≥500mV
Koko (LxKxS)	188 x 58 x 110mm
Radiovalitsin	
Taajuusalue	FM 87,5MHz - 108,0MHz
	AM 522kHz - 1620kHz
FM-valitsin	Käytettävä herkkyys (S/N=20dB) 0,8uV
AM-valitsin	Herkkyys/valittavuus (S/N=20dB) 30 uV
Audio-tiedosto	
USB	2.0 High Speed
USB-portti	1,0A
USB-jännite	5,0V
MP3/WMA-kappaleiden enimmäismäärä	65535
MP3/WMA-kansioiden enimmäismäärä	255
Kappaleiden enimmäismäärä kansiossa	65535
USB-muistin enimmäiskoko	32G
USB flash -muisti	FAT16/FAT32