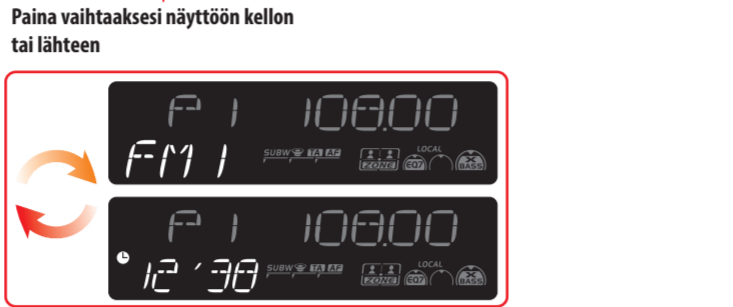
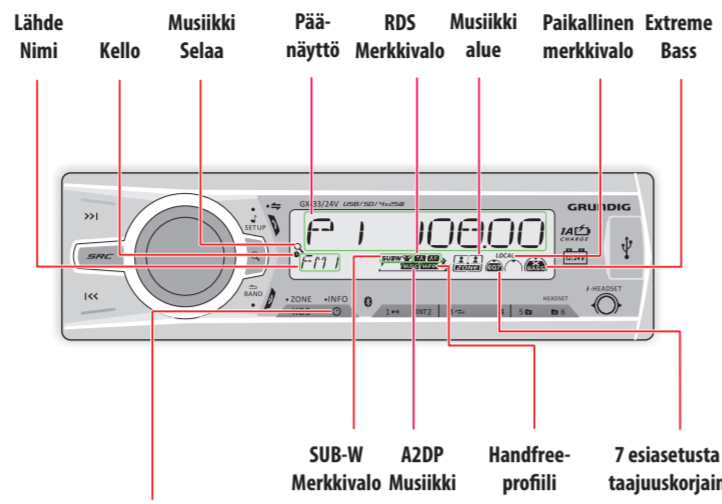




Laitteen esittely



Valitse käytettävissä oleva lähde (Source).	<ul style="list-style-type: none"> Paina lyhyesti vaimentaaksesi äänen tai palauttaaksesi sen. Käynnistä laite. Paina ja pidä alhaalla sammuttaaksesi laitteen. Vahvista valinta. Käänä säätää äänenvoimakkuutta. BT Handfree -tila: Paina vastataksesi puheluun. Paina puhelun aikana vaihtaa i-Headset-kuulokkeet tai kaiuttimien välillä. BT audio -tila: Paina (toisto/tauko).
Tuner Mode (Kanavanvalitsin): Paina siirtyäksesi Auto Seek (automaattinen haku) -tilaan. Paina ja pidä alhaalla siirtyäksesi Manual Seek (käsinkäyttö) -tilaan.	<ul style="list-style-type: none"> Media Playback (toistotila): Paina siirtyäksesi raidalta toiselle, paina ja pidä kelataksesi eteen/taakse. BT audio -tila: Paina siirtyäksesi alas/ylös.
<ul style="list-style-type: none"> Paina nopeasti päästäksesi Audio Menu (audiovalikko) -tilaan säätääksesi seuraavia valintoja: E07->BASS->TRE (värinä)->BALL (tasapaino)->FADER Paina ja pidä alhaalla päästäksesi Setup (asetus) -tilaan. BT Handfree -tila: Paina puhelun aikana ja pidä alhaalla siirtääksesi puhelun takaisin puhelimeen yksilyydyden takaisiksi. 	<ul style="list-style-type: none"> Tuner Mode (Kanavanvalitsin): Paina päästäksesi Auto Store -tilaan, jolloin kuusi valittujen taajuuksien voimakkaat asemat tallennetaan esivalittuihin kanaviin automaattisesti: FM1, FM2, FM3 (1-6), AM1, AM2. Media Playback (toistotila): Paina päästäksesi musiikin kansio/tiedostohakuun.
<ul style="list-style-type: none"> Palaa aikaisempaan kohtaan. Tuner Mode (Kanavanvalitsin): Valitse FM-taajuus (FM1/FM2/FM3) tai AM1/AM2. BT Handfree -tila: Puhelun estäminen/lopettaminen. 	<ul style="list-style-type: none"> Sammuta XBass-vahvistus-toiminto. Paina ja pidä alhaalla vaihtaa musiikkialueasetukset. Voit vaihtaa musiikin kuuntelu-alueita ajasta matkustajin saadaksesi auton parhaat mahdolliset kuitinasetukset.
<ul style="list-style-type: none"> Paina vaihtaa näyttöön kellon tai lähteen. Tuner Mode (Kanavanvalitsin): Paina nähdäksesi RDS:n vastaanottamat tiedot. Media Playback (toistotila): Paina nähdäksesi ID3-tiedot. 	<ul style="list-style-type: none"> Tuner Mode (Kanavanvalitsin): Paina numeronpainikkeilla kuunnellaksesi esiasettuja asemia. Paina ja pidä numeronpainiketta alhaalla tallentaaksesi aseman, jota kuuntelet. Media Playback (toistotila): Paina numeronpainiketta tallentaaksesi alla esitetyt toimet:
<ul style="list-style-type: none"> 1 INT 2 3 4 5 6 Toista/tauko Intro Toista Seuraava kansio Edellinen kansio BT Handfree -tila: Paina puhelun aikana M6-painiketta vaihtaa i-Headset-kuulokkeiden ja kaiuttimien välillä. 	

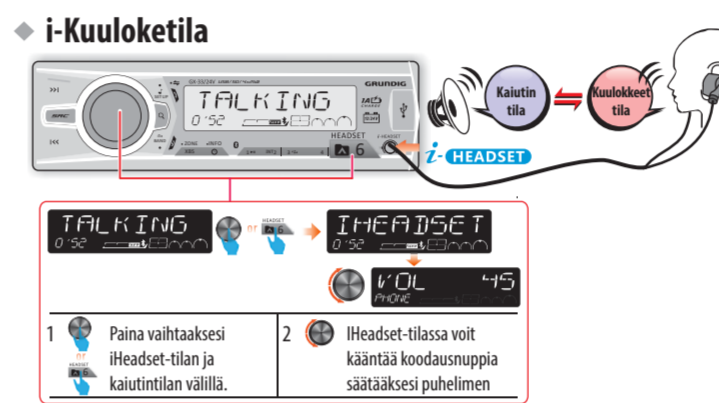
Bluetooth-laitteen käyttö

Bluetooth-laitteen kanssa yhdistäminen
Seuraa alla annettuja ohjeita Bluetooth-laitteitasi.
1. Hae Bluetooth-laitteita.
2. Valitse laitelistalta **GRUNDIG**
3. Syötä oletusarvoinen salasana "0000" ja vahvista sitten salasana.
→ Jos yhdistäminen onnistuu, teksti [PAIRED] näkyy järjestelmän LCD-näytöllä.

Puhelun soittaminen
Voit valita numeron matkpuhelimella.
1. Käytä matkpuhelimien numerovälintää ja soita puhelu.
2. Kun soitto on suoritettu, numero ja teksti [CALL---] näkyy näytöllä.

Puhelun vastaanottaminen
1. Jos vastaanotat puhelun, numero näkyy näytöllä. Jos numero ei ole tiedossa, näytöllä näkyy teksti [PHONEIN]
2. Paina vastataksesi puheluun.
3. Kun keskustelu on päättynyt, paina lopettaaksesi puhelun.

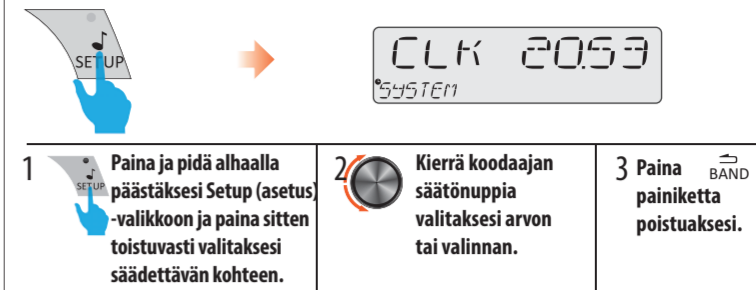
Puhelun siirtäminen
Voit siirtää äänen auton käyttimistä puhelimeen puhelun aikana. Paina puhelun aikana ja pidä alhaalla siirtääksesi äänen auton käyttimistä matkpuhelimelle.



Pida puhelinkeskustelusi yksityisenä käyttämällä laitteen ainutlaatuisia iHeadset-toimintoja:
1. Liitä handfree-kuulokkeet tai puhelin iHeadset-liitäntään.
2. Vaihda keskustelun aikana iHeadset-tilaan painamalla painiketta tai jolloin toisen ääni kuuluu vain kuulokkeiden tai puhelimen kautta. Paina jompaakumpaa näistä painikkeista uudelleen palataksesi kaiutintilaan.

Bluetooth Audio Streaming A2DP
Jos liitetty Bluetooth-laite tukee toimintoa Advanced Audio Distribution Profile (A2DP), voit kuunnella laitteelle tallennettua musiikkia laitteen kautta. Jos laite tukee myös profiilia Audio Video Remote Control Profile (AVRCP), voit käyttää laitteen ohjausta tai kauko-ohjausta soittoaksesi laitteelle tallennettua musiikkia.
1. Paina toistuvasti SRC valitaksesi [BT AUDIO].
2. Paina aloitukseksi toiston ja uudelleen keskeyttääksesi sen.
3. Paina siirtääksesi alas/ylös >> / <<<.
4. Paina näyttääksesi kappaleen tiedot.

Asetusvalikon asetusten säätö



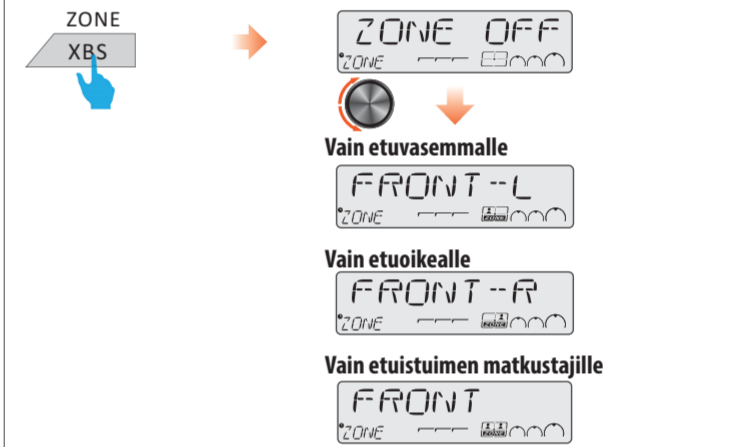
Kun painat tai pidät painettuna seuraavaa painiketta/seuraavia painikkeita...

Nimeke	Valittava asetus
RE-CON /DIS-CON	Tämä toiminto mahdollistaa yhdistetyn matkpuhelimien tai Bluetooth-laitteen irrottamisen manuaalisesti.
Kellon asetukset	Säädä tunti- ja minuuttiasetukset
Ajan estys	Valitse 12H- ja 24H-kellon välillä.
Äänimerkki	Sammuta tai ota käyttöön tämä äänimerkki. ON: Vain asemat, joilla on voimakas signaali, toistetaan. Merkivalo syttyy. OFF: Sekä heikko- että voimakassignaaleista asetetaan toistetaan.
LOW on/off (Matala pois/päällä)	Sammuta tai ota käyttöön RDS-toiminto.
RDS On/Off (RDS päällä/pois)	Sammuta tai ota käyttöön RDS-toiminto.
AF (Vaihtoehotiset taajuudet)	ON: Laitte etsii automaattisesti toisen aseman, jonka signaali on voimakkaampi, mutta jonka ohjelmatunnus on sama kuin nykyisellä asemalla. OFF (poissa päältä): Sammu AF-toiminto.
TA (Liikennetietolähteet)	ON: Liikennetiedot lähetetään laite siirtyä automaattisesti kanavanvalitsintilaan (riippumatta senhetkisestä tilasta) ja alkaa välittää liikennetiedot. Kun liikennetiedot on ohi, laite palaa automaattisesti aiempaan tilaan. OFF: Liikennetiedot ei välitetä.
CT (kello)	ON: Käynnistä RDS-kellon. Laitteen näyttämä aika on synkronoitu RDS-aseman kellon kanssa. OFF (poissa päältä): RDS-kello ei ole käytössä.
PTY (Ohjelmatyyppi)	Kun PTY-tila on valittu, paina vaihtaa ohjelmatyyppiä ja käänää äänenvoimakkuusnappia valitaksesi kategorian. Saatavilla olevat tyypit: POP M; ROCK M; EASY M; LIGHT M; CLASSICS; OTHER M; JAZZ M; COUNTRY; NATION M; OLDIES M; FOLK M; A-TEST; ALARM; NEWS; AFFAIRS; INFO; SPORT; EDUCATE; DRAMA; CULTURE; SCIENCE; VARIED; WEATHER; FINANCE; CHILDREN; SOCIAL; RELIGION; PHONE IN; TRAVEL; LEISURE; DOCUMENT
Reset	Palauttaa tehdasasetukset

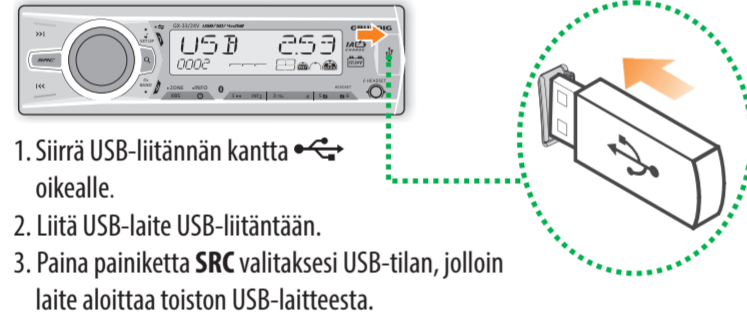
Musiikin kuuntelualueen vaihto

Tämä laite on varustettu innovatiivisimmalla Zone-tekniologialla, joka mahdollistaa sen, että aja ja matkustajat voivat nauttia musiikkia parhaalla kaiutintasapainolla ja kokea ääniefektit niin erinomaisina kuin mahdollista. Voit vaihtaa musiikin kuuntelualueen ajasta matkustajin luodaksesi parhaat kaiutinasetukset autossa.

Paina ja pidä painiketta ZONE/XBS alhaalla valitaksesi seuraavista valinnoista:

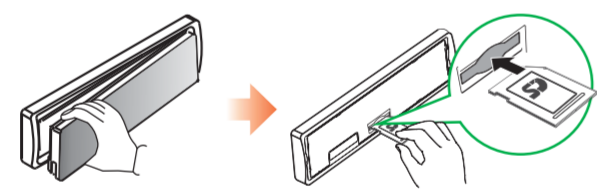


USB-laitteen toisto



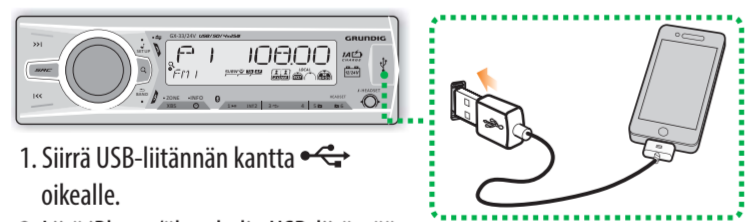
- Siirrä USB-liitännän kantta oikealle.
- Liitä USB-laite USB-liitäntään.
- Paina painiketta SRC valitaksesi USB-tilan, jolloin laite aloittaa toiston USB-laitteesta.

SD-muistilaitteen toisto



- Paina paneelin avauspainiketta.
- Aseta kortti korttipaikkaan.
- Paina paneelin vasen puoli oikealle.
- Sulje etupaneeli. Paina SRC valitaksesi SD CARD -tilan ja laite aloittaa kortin tiedostojen toistamisen.

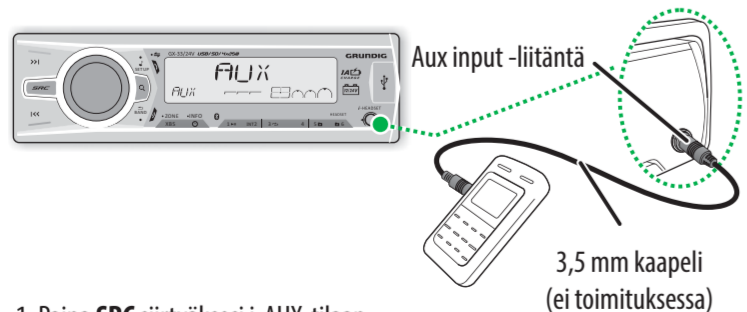
Älypuhelimien USB 1A-lataus



- Siirrä USB-liitännän kantta oikealle.
- Liitä iPhone/älypuhelin USB-liitäntään.
- Kun iPhone/älypuhelin on liitetty ja tunnistettu, laite aloittaa akun lataamisen.

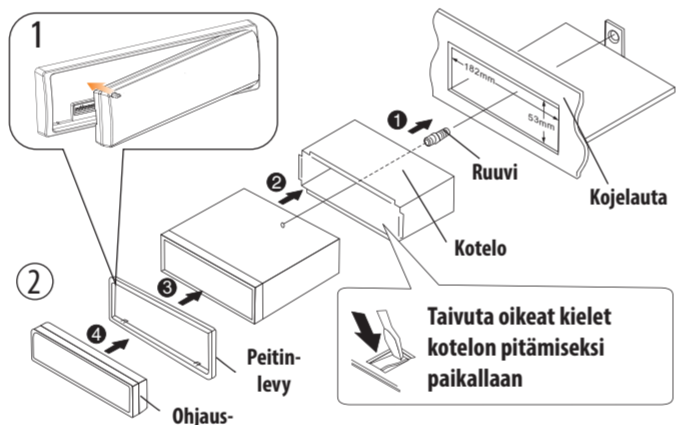
Tämä USB-liitäntä voi vain ladata puhelimia, mutta ei pysty toistamaan tai purkamaan älypuhelimien muistiin talletettuja musiikkitiedostoja.

Ulkoisen Aux-tulon kuuntelu

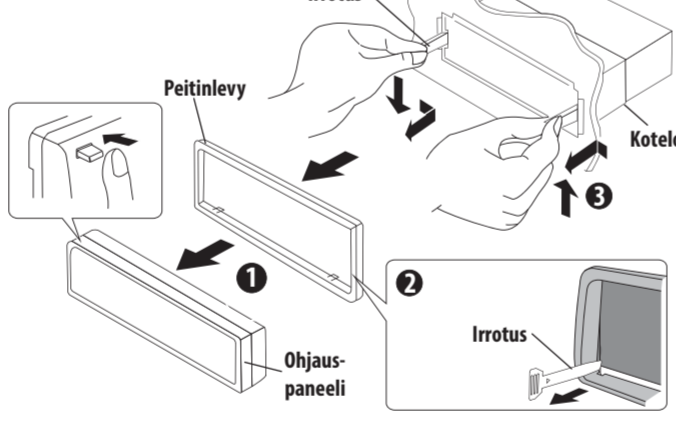


- Paina SRC siirtyäksesi i-AUX-tilaan.
- Käynnistä ulkoinen laite ja aloita toisto.

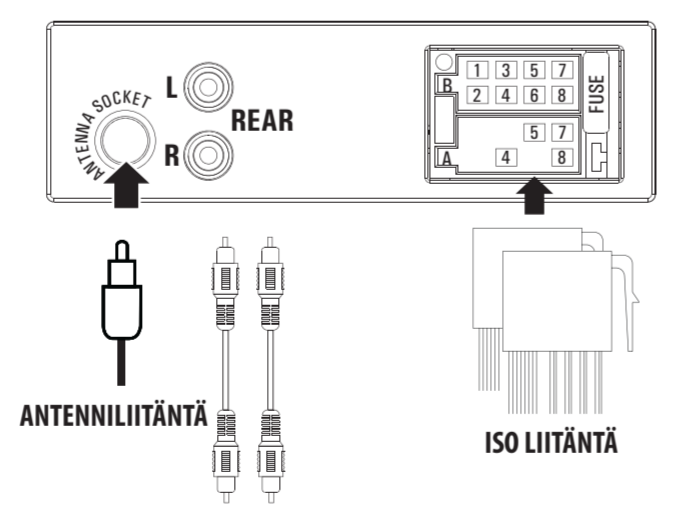
Laitteen asennus



Laitteen poistaminen



Kaapelointi



ISO-liitännän kaapelointikaavio

Tap	Väri ja toiminto	Tap	Väri ja toiminto
A4	Rel-täinen Akku (+)	B1/B2	Violetti ⊕ violetti/musta ⊖
A5	Sininen Liitä järjestelmänhallinnan liitäntään AMP- tai autoantennin releohjauksen	B3/B4	Harmaa ⊕ harmaa/musta ⊖
A7	Punainen Sytytys (ACC)	B5/B6	Valkoinen ⊕ valkoinen/musta ⊖
A8	Musta Maadoitus	B7/B8	Vihreä ⊕ vihreä/musta ⊖

Tuotetiedot

Yleiset tiedot	
Virtalähde	12-24V DC, negatiivinen maadoitus
Sulake	15A
Soveltuva kuittimen impedanssi	4-8 Ω
Enimmäisteho	25W x 4
Jatkuva teho	15W x 4RMS (4 Ω10%T.H.D)
Laajuusalue	87,5MHz - 108,0MHz
FM-valitsin	Käytettävä herkkyys (S/N=20dB) 0,8uV
AM-valitsin	Herkkyys/valittavuus (S/N=20dB) 30 uV
Radiovalitsin	
Audio-tiedosto	
MP3/WMA-kappaleiden enimmäismäärä	65535
MP3/WMA-kansioiden enimmäismäärä	255
Kappaleiden enimmäismäärä kansiossa	65535
USB	
USB	2.0 High Speed
USB-portti	1,0A
USB-jännite	5,0V
USB-muistin enimmäiskoko	32G
USB flash-muisti	FAT16/FAT32
SD Card	
Support Type off SD Card	SD/SDHC
SD-muistfn	32G
Bluetooth	
Teho:	Luokka 2
Taajuusalue	2,4000 Ghz - 2,4835Ghz ISM-taajuus
Alue	3 m (vapaa alue)
Standardi	Bluetooth 2.0 -standardi
Yhteensopivat Bluetooth-profiilit	
Hands-Free-profiilit (HFP) A2DP (Advanced Audio Distribution Profile) AVRCP 1.3 (Audio/Video Remote Control Profile)	



GRUNDIG
GX-33/24V
Användarmanual

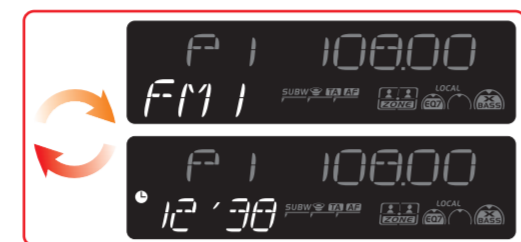
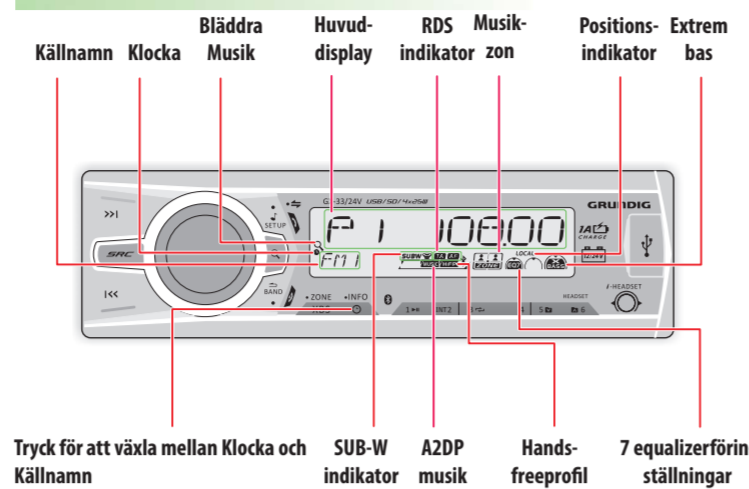
i-Headset
Privatläge

12/24V Bluetooth
BT ID: B016874



www.grundigcarradio.com
GX-33/24V/UM

Översikt över enheten



Välj tillgänglig källa
<ul style="list-style-type: none"> Tryck kort för att tysta eller återställa volymen. Slå på apparaten. Tryck och håll igen för att stänga av enheten. Bekräfta val. Vrid för att justera volym. BT handsfree-läge: Tryck för att svara på telefonsamtal. Under samtalet, tryck för att växla mellan i-Headset och högtalarutgång. BT audioläge: Tryck för att Spela/Pausa.
<ul style="list-style-type: none"> Tuner-läge: Tryck för att gå in i automatsökningsläget, tryck och håll för att gå in i den manuella sökningsläget. Media Uppspelningsläge: Tryck för att spara upp/ner, tryck och håll för snabbspolning framåt/bakåt. BT audioläge: Tryck Upp/Ned för att gå till nästa/föreående låt.
<ul style="list-style-type: none"> Tryck kort för att komma in i ljudmenyläget för att justera nedanstående alternativ: EQ7->BASS->TRE (Treble) -> BAL (Balance) -> FADER Tryck och håll ned för att komma in i inställningsmenyn. BT Handsfree Läge: Under ett telefonsamtal, tryck och håll för att flytta tillbaka samtalet till handtelefon för hemlighet.
<ul style="list-style-type: none"> Tunerläge: Tryck för att komma in i automatsparningsläget, de sex starkaste stationerna i det valda bandet kommer att automatiskt sparas i förinställd kanal: FM1, FM2, FM3 (1-6), AM1, AM2. Media uppspelningsläge: tryck för att komma in i Mapp/Fil musiksökningsläge
<ul style="list-style-type: none"> Återgår till föregående objekt. Tunerläge: Välj FM-banden (FM1/FM2/FM3) eller AM1/AM2. BT Handsfree-läge: För att avsluta samtalet.
<ul style="list-style-type: none"> Slå på eller av den boosterfunktionen XBASS. Tryck och håll ned för att välja inställning musikzonen. Du kan växla musikzonen från förare till passagerare för bästa högtalarjusteringarna i bilen.
<ul style="list-style-type: none"> Tryck för att växla mellan klocka och källnamn. Tuner-läge: Tryck för att visa RDS-lätt information. Media Uppspelning: Tryck för att visa ID3-information.
<ul style="list-style-type: none"> Tuner-läge: Tryck på sifferknappar för att påminna om de förinställda stationerna. Tryck och håll på sifferknapparna för att lagra lyssningsstationen. Media Uppspelning: Tryck på sifferknapparna för att utföra nedanstående operationer:
<p>1 INT 2 3 4 5 6</p> <ul style="list-style-type: none"> Spela/Pausa Intro Upprepa Mapp ned Mapp upp BT Handsfree-läge: Under samtalet tryck på M6 för att växla mellan i-Headset och högtalarutgång.

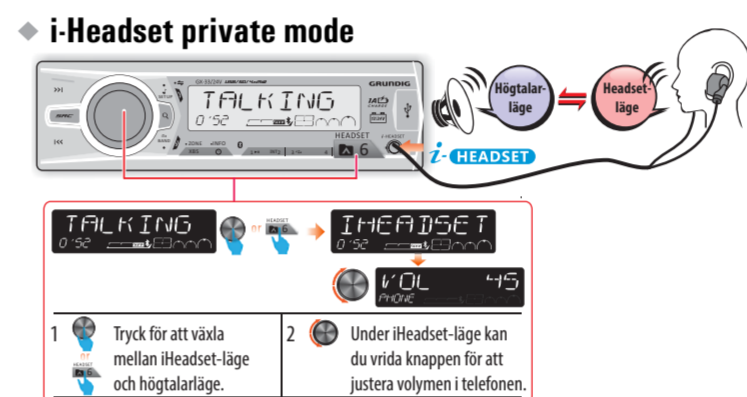
Använd Bluetooth-enhet

- Parning av Bluetooth-enheten**
Följ nedanstående steg med din Bluetooth-enhet.
- Sök efter Bluetooth-enheter.
 - I enhetslistan väljer du GRUNDIG
 - Ange standardlösenordet "0000", och sedan bekräfta lösenord.
Om parning lyckas, ska visas (PAIRED) på detta systems LCD-display.

- Ringa upp**
Du kan ringa numret via mobiltelefonen.
- Använd mobiltelefonen för att ringa och göra ett utgående samtal
 - När uppringning är färdig, visas telefonnumret och [CALL ---].

- Ta emot ett samtal**
- Om det finns ett inkommande samtal, kommer telefonnumret att visas. Om det inkommande samtalet har inget telefonnummer, kommer [PHONE IN] visas.
 - Tryck på för att svara/ta emot samtalet.
 - När samtalet avslutas, tryck på för att avsluta samtalet.

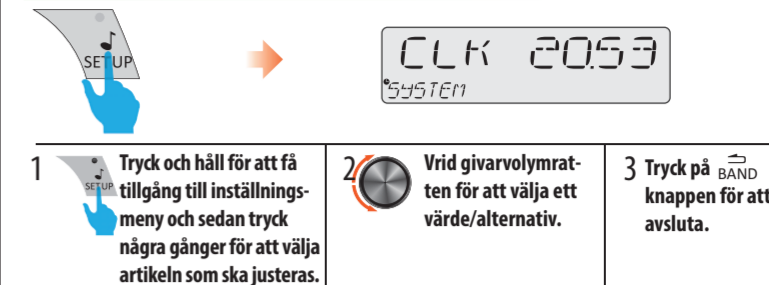
- Vidarekoppling**
Du kan överföra ljud från bilens högtalare till mobiltelefoner under ett telefonsamtal. Under ett samtal, tryck och håll och röst överförs från bilens högtalare till mobiltelefon.



- Håll ditt telefonsamtal i hemlighet med hjälp av denna enhets unika i-Headset funktionen!**
- Anslut Handsfree headset eller hörlurar till i-Headset-uttaget.
 - Under ett telefonsamtal, för att växla till i-Headset-läge genom att trycka på eller knapparna, så rösten från den andra änden kan bara höras från headset eller hörlurar. Genom att trycka på antingen en av dessa två knappar igen, kan du återgå till handsfree högtalarläge.

- Bluetooth Audio Streaming A2DP**
Om anslutade Bluetooth-enheter stödjer Advanced Audio Distribution Profile (A2DP), kan du lyssna på musik som sparas på enheten. Om enheten också stödjer Audio Video Remote Control Profile (AVRCP), kan du använda enhets styrelse eller dess fjärrkontroll för att spela musik som sparas på enheten.
- Tryck många gånger på SRC för att välja (BT AUDIO).
 - Tryck på för att börja spela, tryck igen för att pausa.
 - För att växla mellan låtar, tryck på / .
 - Tryck på för att visa information om låtarna.

Justera inställningar för inställningsmeny



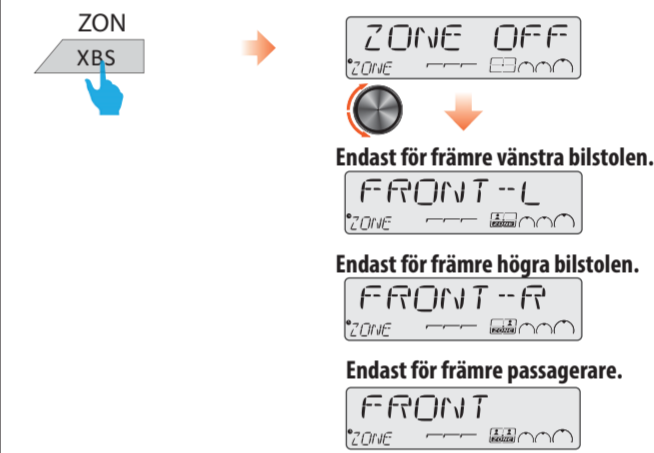
När du trycker eller håller med följande knapp(ar)...

Artikel	Valbar inställning
RE-CON /DIS-CON	Denna funktion gör det möjligt att återkoppla eller urkoppla mobiltelefonen eller Bluetooth-enheten på manuellt sätt.
Klockinställning	Justera timmar och minuter
Klockformat	Välj tidsformat 12 h eller 24 h
Pipjud	Slå på eller av pipjud
LOC På/Av	<ul style="list-style-type: none"> På: endast stationer med stark signal kan sändas. Lokal indikator tänds. Av: Stationer av både starka och svaga signaler kan sändas.
RDS På/Av	Slå på eller av RDS-funktionen.
AF (Alternativa frekvenser)	<ul style="list-style-type: none"> ON: Enheten kommer automatiskt att söka efter en annan station med starkare signal, men med samma program identifikation som den aktuella stationen. OFF: Stäng av AF-funktionen
TA (Trafikmeddelande)	<ul style="list-style-type: none"> På: När det finns trafikmeddelanden, enheten kommer automatiskt att växla till radioläge (oavsett aktuell läge) och sända information på trafikförhållanden. När trafikmeddelandet avslutas, ska enheten automatiskt återgå till föregående läge. Av: Trafikmeddelanden avbryter inte.
CT (Klock tid)	<ul style="list-style-type: none"> På: Slå på RDS-klockan. Tiden som visas på enheten synkroniseras med RDS-station. Av: Stäng av RDS-klockan.
PTY (Programtyp)	<ul style="list-style-type: none"> Välj in i PTY-läget, tryck på för att komma in i programtyp, och vrid volymratten till vald kategori. Tillgängliga programtyper: POP M; ROCK M; EASY M; LIGHT M; CLASSIC; OTHER M; JAZZ M; COUNTRY; NATION M; OLDIES M; FOLK M; A-TEST; ALARM; NEWS; AFFAIRS; INFO; SPORT; EDUCATE; DRAMA; CULTURE; SCIENCE; VARIED; WEATHER; FINANCE; CHILDREN; SOCIAL; RELIGION; PHONE IN; TRAVEL; LEISURE; DOCUMENT
Reset	Återställa till fabriksinställningarna

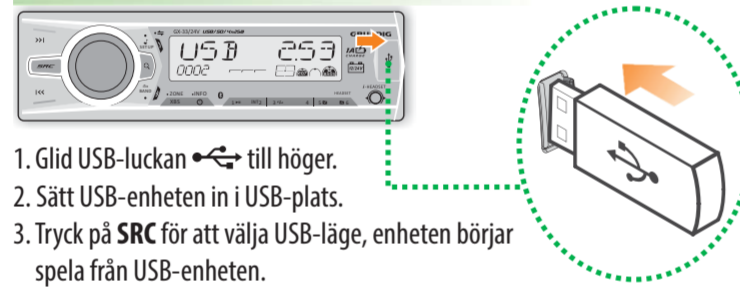
Ändra musikzon

Denna enhet är utrustad med den mest innovativa Zone-tekniken som gör det möjligt för förare eller passagerare att njuta av musik med bäst högtalarbalans och uppleva så ljudeffekterna så utmärkt som möjligt. Du kan växla musikzonen från förare till passagerare för bästa högtalarjusteringarna i bilen.

Tryck in och håll ZONE/XBS nedtryckt för att välja följande alternativ:

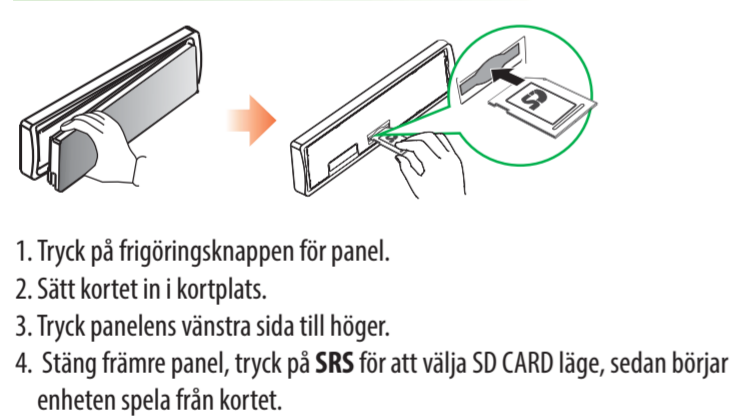


Att spela en USB-enhet



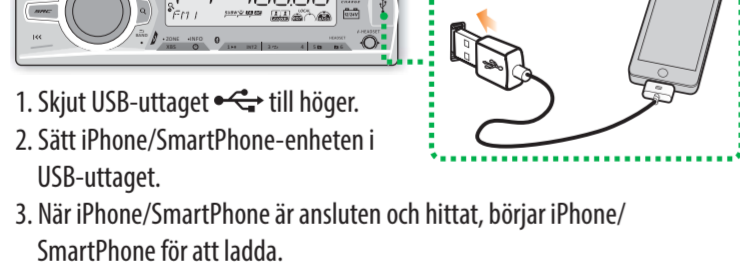
- Glid USB-luckan till höger.
- Sätt USB-enheten in i USB-plats.
- Tryck på SRC för att välja USB-läge, enheten börjar spela från USB-enheten.

Att spela en SD minne-enhet



- Tryck på frigöringsknappen på panel.
- Sätt kortet in i kortplats.
- Tryck panelens vänstra sida till höger.
- Stäng främre panel, tryck på SRC för att välja SD CARD läge, sedan börjar enheten spela från kortet.

Smart Phone 1A laddning via USB



- Skjut USB-uttaget till höger.
- Sätt iPhone/SmartPhone-enheten i USB-uttaget.
- När iPhone/SmartPhone är ansluten och hittat, börjar iPhone/SmartPhone för att ladda.

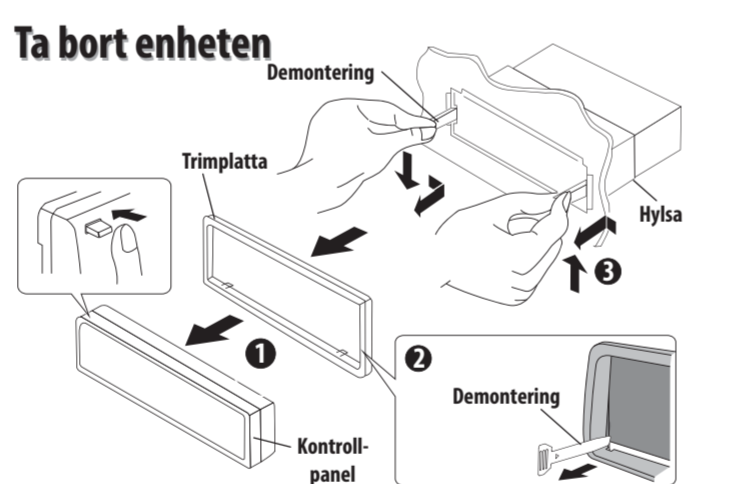
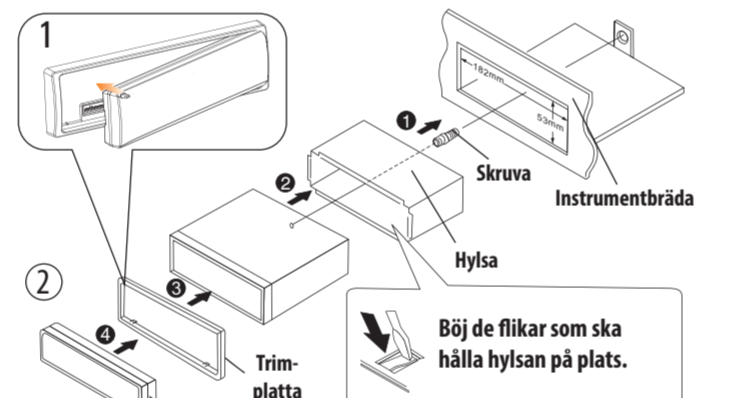
OBS Denna USB bara kan ladda telefoner, men kan inte spela eller avkoda musikfiler i SmartPhoner.

Lyssna på musik från externt Aux ingång

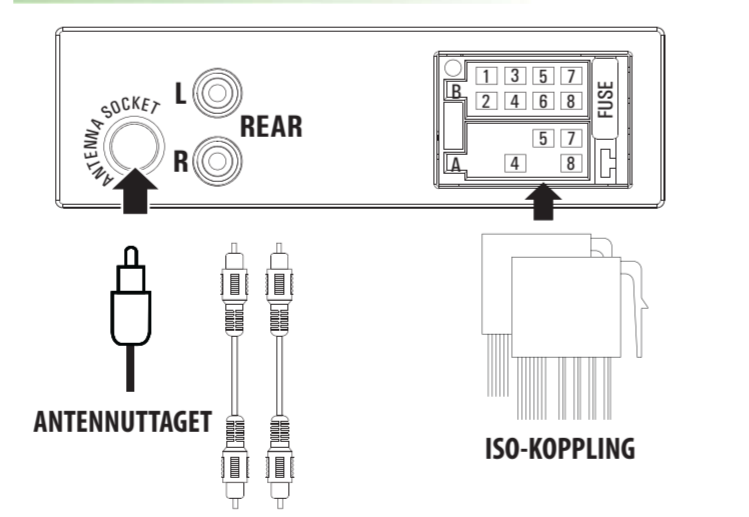


- Tryck på SRC för att välja AUX-läge.
- Slå på externa komponenten och börja spela.

Installation av enheten



Kabelkopplingar



Schema för kopplingar av ISO-koppling

Pinne	Färg och funktion	Pinne	Färg och funktion
A4	Gul Batten (+)	B1/B2	Violett ⊕ Violett/Svart ⊖ Högra bakre högtalaren
A5	Blå Anslut systemets kontrollterminal av effektförstärkare eller automatisk antennreläkontrollterminal (Max 150MA 12VDC)	B3/B4	Grå ⊕ Grå/Svart ⊖ Högra främre högtalaren
A7	Röd Tändning (ACC)	B5/B6	Vit ⊕ Vit/Svart ⊖ Vänstra främre högtalaren
A8	Svart Jord	B7/B8	Grön ⊕ Grön/Svart ⊖ Vänstra bakre högtalaren

Produktspecifikationer

Allmänt	
Strömförsörjning	12-24V DC, negativ fjordfning
Säkring	15A
Lämplig högtalarimpedans	4-8 Ω
Maximal uteffekt	25W x 4
Kontinuerlig uteffekt	15W x 4RMS (4.0 10% T.H.D)
Pre-AMP utspänning	2,0V
i-Aux nivå	≥ 500 mV
Dimension (BxHxD)	188 x 58 x 110 mm
Radiotuner	
Frekvensområde	FM 87,5 MHz till 108,0 MHz
	AM 522KHz till 1620kHz
FM-tuner	Användbar känslighet (S/N = 20 dB) 0.8uV
AM-tuner	Känslighet/Selektivitet (S/N = 20 dB) 30 uV
Supports Audio Format	
Maximalt MP3/WMA låter	65535
Maximalt MP3/WMA mapp	255
Maximalt låter per mapp	65535
USB	
USB	2.0 High Speed
USB-port	1.0 A
USB spänning 5.0V	5.0 V
Maximal storlek för USB-minne	32G
USB Flash Drive och hårddisk	FAT 16/FAT 32
SD Card	
Support Type off SD card	SD/SDHC
Maximal storlek för SD-mfenne	32G
Bluetooth	
Utgångseffekt	Klass 2
Frekvensband	2,4000 GHz – 2,4835GHz ISM Band
Räckvidd	3 meter (fritt utrymme)
Standard	Bluetooth 2.0 specifikation
Kompatibla Bluetooth-profiler	Handsfree- profiler (HFP) A2DP (Advanced Audio Distribution Profile) AVRCP1.3 (Audio/Video Remote Control Profile)

Swedish

Size: 420x592mm (After Folding size: 105x148mm)

Color: 4 color printing

Paper: 105g粉纸

Printing: Double side printed

